

2009年度決算報告書

事業報告書

- 1 組合の事業活動の概況に関する事項
- 2 組合の運営組織の状況に関する事項

事業報告書の附属明細書

- 1 役員報酬の状況
- 2 役員と他の法人等の業務執行兼務状況

決算関係書類

- 1 貸借対照表
- 2 損益計算書
- 3 損失処理案
- 4 注記事項

決算関係書類の附属明細書

- 1 キャッシュ・フロー計算書
- 2 事業経費明細表
- 3 資本及び借入金の状況
- 4 固定資産の状況
- 5 引当金の明細
- 6 その他決算関係書類の内容を補足する重要な事項

事業報告書

1 組合の事業活動の概況に関する事項

(1) 事業年度の末日における主な事業活動の内容

事業種目	主な事業品目等
供給事業	文具、コピー、写真印刷、勉強情報機器、ソフトウェア、衣料品、家電・家具、CDソフト、オーディオ、雑貨、食品、パン・米飯、飲料、切手、酒、自動車教習所、国内旅行・海外旅行、書籍、スクール、食堂
その他	学生総合共済受託

直前3事業年度の財産及び損益の状況

(単位:千円)

項目	2006年度	2007年度	2008年度	本年度
組合員数	14,534	14,650	14,722	14,753
出資金額	186,116	190,663	194,213	197,181
供給高	2,216,453	2,207,704	2,225,616	2,081,751
その他事業収入	363,405	374,543	383,986	361,930
経常剰余金	8,649	4,932	3,354	113,665
総資産	717,370	734,530	713,950	704,710
純資産	328,340	319,010	316,610	312,638

供給事業の状況表

() 部門別供給高の状況

(単位:円)

項目	2006年度	2007年度	2008年度	本年度
物販部門	968,362	1,005,277	1,012,692	907,977
サービス部門	659,736	631,203	625,492	601,154
書籍部門	433,444	411,584	419,948	406,587
食堂部門	154,929	159,628	167,535	166,055
その他部門	0	0		
合計	2,216,471	2,207,692	2,225,667	2,081,773

() 供給高の事業所別内訳

(単位:円)

項目	2006年度	2007年度	2008年度	本年度
ブックセンター	425,620	400,499	409,910	401,751
ライフセンター	744,692	784,274	756,932	665,890
工学部店舗	59,553	63,496	60,629	57,704
総合校舎店舗			38,025	37,559
トラベルセンター	625,834	597,603	587,770	567,350
第一食堂	64,207	64,861	63,305	58,823
カフェ食堂	61,002	63,322	71,019	70,105
喫茶 WISEEN	4,450	4,345	4,073	3,469
自動販売機	17,390	19,847	19,902	19,866
園芸購買店舗	111,282	98,858	100,522	98,146
園芸食堂	28,544	29,756	30,867	35,500
亥鼻購買店舗	73,878	80,843	82,658	65,591
合計	2,216,452	2,207,704	2,225,612	2,081,754

() 許認可の一覧

許認可の種類	許可番号等	許可(更新)日付
定款認可書	千葉県 県生指令 第441号	平成20年7月11日
員外利用許可	千葉県 消生指令 第11号	昭和63年8月30日
旅行業	千葉県知事 第3-326号	平成21年5月22日
宅地建物取引業	千葉県知事(3)第13668号	平成21年2月11日
酒類販売業免許	千葉東税務署 151	平成21年11月18日

(2) 受託共済事業状況表

給付状況表

(単位:円)

共済事由	当年度累計(3月～2月)		前年度累計(3月～2月)		前年対比	
	件数	金額	件数	金額	件数	金額
病気入院金額	68	3,767,000	60	3,038,000	13.3%	24.0%
事故入院金額	23	1,310,000	19	1,015,000	21.1%	29.1%
事故通院金額	93	1,403,500	83	1,290,500	12.0%	8.8%
事故固定金額		999,000		420,000		
手術金額	58	1,900,000	46	1,550,000	26.1%	22.6%
後遺障害金額	1	300,000	6	3,360,000	-83.3%	-91.1%
本人死亡金額	3	2,000,000	3	1,600,000	0.0%	25.0%
小計(加入者本人)	246	11,679,500	217	12,273,500	13.4%	-4.8%
扶養者事故死亡金	22	2,200,000	3	3,565,210	633.3%	-38.3%
扶養者・父母死亡金額	36	3,600,000	12	1,200,000	200.0%	200.0%
小計(扶養者・父母)	58	5,800,000	15	4,765,210	286.7%	21.7%
小計(生命共済計)	304	17,479,500	232	17,038,710	31.0%	2.6%
家財風水害金額	1	49,333	6	352,800	-83.3%	-86.0%
借家賠償金額	4	774,174	2	498,299	100.0%	55.4%
盗難金額	8	84,434	69	1,228,394	-88.4%	-93.1%
火災事故計	13	907,941	17	2,079,493	-23.5%	-56.3%
合計	317	18,387,441	249	19,118,203	27.3%	-3.8%

加入状況表

共済名	型	当年保有件数	前年保有件数	前年比(%)
学生総合共済(生命)	I	50	90	-4.00%
	S	4,862	7,086	
	C	0	1	
	G	1,981	5	
	R	2		
学生総合共済(火災)	K	9	38	-3.94%
	KY	2,914	4,246	
	KT	1,200	8	
学生賠償責任保険	B	33	72	-2.21%
	H	1,614	3,250	
	7H	1,435	1,907	
	8H	4,121	2,137	
扶養者死亡保障保険	W	24	51	-13.41%
	7W	28	28	
	8W	19	3	
合計		18,292	18,922	-3.33%

元受団体共済掛金および共済支払状況表

(単位:円)

共済名	元受団体名	元受団体共済掛金		共済支払件数		共済支払金額	
		当年度	前年度	当年度	前年度	当年度	前年度
総合共済(火災)	全国大学生協連	21,104,130	39,614,000	304	232	17,179,500	17,038,710
総合共済(生命)	全国大学生協連	2,024,790	7,357,780	13	17	907,941	2,079,493
合計		23,128,920	46,971,780	317	249	18,087,441	19,118,203

(3) 増資及び資金の借入れその他の資金調達状況

資金調達内訳表

(単位:円)

	調達方法	金額
出	資	197,181,000
そ	の	0

(4) 組合が所有する施設の建設又は改修その他の設備投資状況
設備投資概況表

(単位:円)

設備名	所在地・内容	取得(帳簿)価格	摘要
第一食堂	食券販売機(麺コーナー)	400,000	平成21年10月取得
ライフセンター	新システム端末機(ルータ含む)	371,600	平成21年12月取得
ブックセンター	新システム端末機(ノートPC)	133,300	同
工学部店舗	新システム端末機(ルータ含む)	238,300	同
園芸購買店舗	新システム端末機(ルータ含む)	238,300	同
園芸食堂	新システム端末機(ルータ含む)	133,300	同
トラベルセンター	新システム端末機(ルータ)	105,000	同
亥鼻購買店舗	新システム端末機(ルータ)	105,000	同
総合校舎店舗	新システム端末機(ルータ)	105,000	同
本部	新システム端末機(ノートPC)	133,300	同
本部	新システム用LAN配線工事	720,000	同

(5) 他の法人との業務上の提携

他の法人との業務提携

業務提携先	所在地・内容	摘要
大学生協東京事業連合	東京都渋谷区神宮前6-24-2	業務委託
NPO法人 トライワープ	千葉県千葉市中央区松波2-18-8	パソコン講習会委託

(6) 教育事業等の状況

教育事業等の状況

項目		金額
当期に繰り越された教育事業等繰越金		0

教育事業等の使途		
科目名	内容	金額
教育文化費	食生活相談会・自転車無料点検(年2回)	414
	新入生向け冊子(FRESH、すまい住まい、サークル案内)	1,545
	セミナー参加(生協スクール、サマースクール、ピースナウ)	816
	学生委員会合宿(春5月、夏8月)	1,237
	合計	4,012

2 組合の運営組織の状況に関する事項

(1) 前事業年度における総(代)会の開催状況

総代会の議決状況

総代会開催日	2009年5月28日	
総代会日現在総代数	187名	
出席総代	本人	61名
	代理人(委任)	0名
	書面	122名
	計	173名

(重要な議事、議決事項及び議決状況)		
第1号議案	2008年度活動報告・決算承認、剰余金処分案、監査報告の件	賛成多数で承認
第2号議案	2009年度活動方針及び予算承認の件	賛成多数で承認
第3号議案	役員報酬承認の件	賛成多数で承認
第4号議案	監事監査規定承認の件	賛成多数で承認
第5号議案	議案議決効力発生の件	賛成多数で承認
第6号議案	2009年度役員改選の件	

(2) 役員に関する事項
役員一覧表

役名	氏名	所属	略歴等
理事長(代表理事)	佐藤和夫	教育学部 教授	07年理事、08年理事長就任
専務理事(代表理事)	伊藤敏幸	生協職員	2006年5月就任
常務理事	岡林伸幸	法経学部 教授	2005年5月就任
常務理事	佐藤優美香	文学部 3年	2007年5月就任
常務理事	見目太朗	法経学部 3年	2008年5月就任
常務理事	伊東広和	理学部 3年	2008年5月就任
常務理事	吉岡正也	法経学部 3年	2009年5月就任
常務理事	佐藤大輔	工学部 2年	2009年5月就任
常務理事	田宮惟	法経学部 2年	2009年5月就任
常務理事	鎌田悠太郎	工学部 2年	2009年5月就任
理事	木庭卓人	園芸学部 教授	2000年5月就任
理事	菅野憲司	文学部 准教授	2004年5月就任
理事	袖澤利昭	工学部 准教授	2003年5月就任
理事	田中豊英	工学部技術専門官	2001年5月就任
理事	東崎健一	教育学部 教授	2006年5月就任
理事	ハウダマーチン	留学生センター教授	2007年5月就任
理事	金川久一	理学部 教授	2009年5月就任
理事	吉田裕	大学職員	2009年5月就任
理事	久保田雅子	人文社会学研究科1年	2009年5月就任
理事	中川裕太	工学部 3年	2008年5月就任
理事	今野勇希	法経学部 3年	2008年5月就任
理事	石川祐介	工学部 3年	2008年5月就任
理事	渡邊正晴	法経学部 2年	2009年5月就任
理事	船田克拓	法経学部 2年	2009年5月就任
理事	浜中吾郎	法経学部 2年	2009年5月就任
理事	鈴木友実	教育学部 2年	2008年5月就任
理事	吉田峻也	理学部 2年	2009年5月就任
理事	山口美沙貴	文学部 2年	2009年5月就任
理事	矢島真美	文学部 2年	2009年5月就任
理事	太崎駿	工学部 2年	2009年5月就任
監事	田中健夫	教育学部 教授	2007年5月就任
監事	三角龍馬	工学部 3年	2009年5月就任
監事	高橋進一郎	工学部 3年	2009年5月就任
監事	渡辺恭祐	理学部 2年	2009年5月就任
監事	古屋涼子	文学部 2年	2009年5月就任

(3) 組合員に関する事項
組合員出資金増減表

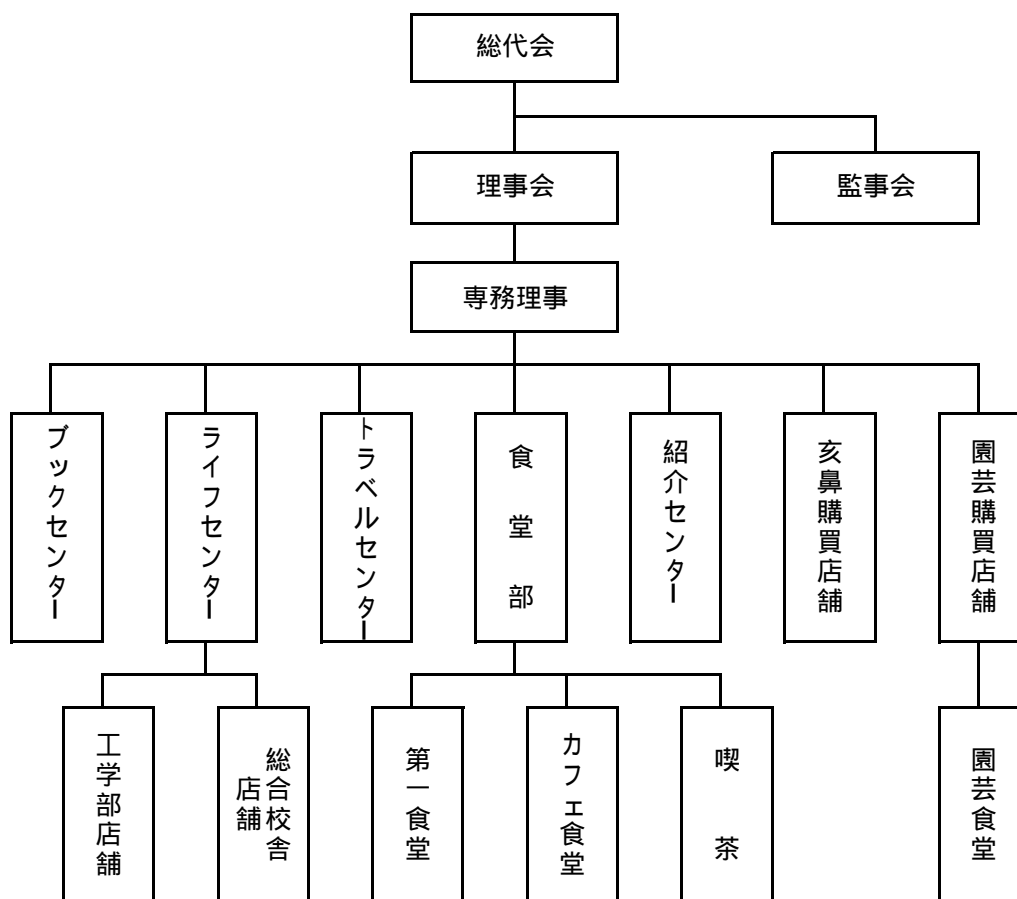
区分	組合員数(人)	口数(口)	組合員出資金総額(円)
前期末現在	14,722	194,213	194,213,000
当期増加分	2,824	40,902	40,902,000
当期減少分	2,793	37,934	37,934,000
当期末現在	14,753	197,181	197,181,000

(4) 職員数及びその増減その他の職員の状況
職員状況表

区分	前期末数	当期末数	平均年令
			平均勤続年数
正規職員	13	13	37歳
定時職員			16年
総数	153	155	
正規換算数	63.60	63.90	

定時職員正規換算数はパート時間2,000時間で1名と換算

(5) 業務の運営の組織に関する事項



(6) 施設の設置状況に関する事項

施設一覧表

西千葉キャンパス

所在地 千葉市稲毛区弥生町1-33

	施設名	主な使用目的	使用面積(m ²)
1001	新厚生会館	ブックセンター・喫茶・事務所	295.58
1002	新厚生会館	トラベルセンター・紹介センター・北コーナー	117.66
1003	大学会館	ライフセンター・カフェ食堂	630.36
1004	食堂施設	第一食堂・倉庫	379.79
1005	工学部棟	店舗・自販機コーナー	69.72
1006	総合校舎D号館	総合校舎店舗	117.00
1007	薬学部講義棟	自動販売機コーナー	2.56
1008	理学部3号館	自動販売機コーナー	1.92
1009	総合校舎A号館	専門法務研究科 複写サービス	1.35
1010	付属図書館	複写サービス	3.61
1011	法経学部棟	複写サービス	0.63
1012	教育学部3号館	自動販売機コーナー	0.54

松戸キャンパス

所在地 松戸市松戸648番地

	施設名	主な使用目的	使用面積(m ²)
2001	緑風会館	店舗・食堂・自動販売機	201.52
2002	付属図書館松戸分室	複写サービス	0.88

亥鼻キャンパス

所在地 千葉市中央区亥鼻1-8-1

	施設名	主な使用目的	使用面積(m ²)
3001	福利厚生施設	店舗・食堂・自動販売機	150.08
3002	亥鼻総合研究棟	複写サービス	0.68
3003	医学部本館	複写サービス	2.62
	付属図書館亥鼻分室	複写サービス	2.37

(7) 事業連合の状況に関する事項

事業連合の概要

連 合 会 名	生活協同組合連合会大学生生活協同組合東京事業連合										
所 在 地	東京都渋谷区神宮前6丁目24番4号										
事 業 内 容	(1) 会員の事業に必要な物資を購入し、これを加工もしくは加工しないまたは生産して会員に供給する事業 (2) 会員の組合員のための有用な協同施設を設置して、会員の組合員に利用させる事業 (3) 会員の組合員のための旅行業法にもとづく旅行業に関する事業 (4) 会員の組合員に必要な貸間、下宿等を斡旋する事業 (5) 会員の組合員のための貨物運送取扱事業 (6) 会員の利用に供する計算、運搬に関する事業 (7) 会員の組合員の生活改善及び文化向上を図るために必要な行事等の企画及び実施またはこれらに関連する情報を提供する事業 (8) 会員、会員の組合員及び職員ならびにこの会の職員の組合事業に関する知識の向上を図るために必要な教育を行ない、及び情報を提供する事業 (9) 前各号の事業に附帯する事業										
設立の理由	協同互助の精神に基づき、全国大学生生活協同組合連合会と提携し大学生生活協同組合の協同事業の中心として事業活動ならびに各種活動を行って会員事業の発展をはかり会員組合員の生活の経済的文化的向上をはかることを目的として設立されました。										
出 資 金 及 び 総 口 数	出資金1,383,100千円 総口数138,310口										
生 協 の 出 資 額 及 び 口 数	出資金44,320千円 口数4,432口										
決 算 月 日	2010年2月28日										
出 資 生 協	<table border="0"> <tr> <td>東京大学消費生活協同組合</td> <td>187,520千円</td> </tr> <tr> <td>早稲田大学生生活協同組合</td> <td>148,960千円</td> </tr> <tr> <td>慶応義塾生活協同組合</td> <td>123,850千円</td> </tr> <tr> <td>法政大学生生活協同組合</td> <td>52,180千円</td> </tr> <tr> <td>その他66大学生生活協同組合</td> <td>870,590千円</td> </tr> </table>	東京大学消費生活協同組合	187,520千円	早稲田大学生生活協同組合	148,960千円	慶応義塾生活協同組合	123,850千円	法政大学生生活協同組合	52,180千円	その他66大学生生活協同組合	870,590千円
東京大学消費生活協同組合	187,520千円										
早稲田大学生生活協同組合	148,960千円										
慶応義塾生活協同組合	123,850千円										
法政大学生生活協同組合	52,180千円										
その他66大学生生活協同組合	870,590千円										
当 生 協 の 関 係 役 員	理事 伊藤 敏幸(無給)										

事業連合の決算概況

(単位:千円)

資産・負債・純資産の状況		
法 人 名	生活協同組合連合会大学生生活協同組合東京事業連合	
科 目 \ 決 算 期	2010年2月28日(43期)	
資 産 の 部	流 動 資 産	15,342,064
	固 定 資 産	5,000,175
	資 産 合 計	20,342,239
負 債 の 部	流 動 負 債	16,608,656
	固 定 負 債	2,094,331
	負 債 合 計	18,702,987
純 資 産 の 部	出 資 金	1,383,100
	剰 余 金	256,151
	評 価 ・ 換 算 差 額 等	0
	純 資 産 合 計	1,639,251
負債及び純資産合計		20,342,238
損益の状況		
科 目 \ 決 算 期 間	2009年3月1日～2010年2月28日	
供 給 高	51,059,848	
供 給 剰 余 金	169,457	
事 業 損 失 金	586,609	
経 常 損 失 金	604,918	
当 期 損 失 金	402,837	
当 期 未 処 分 損 失 金	281,548	

事業連合との取引等の状況

(単位:円)

取引の内容	物販及びサービス商品等の仕入
取引高	1,718,621,385
総仕入高対取引高率(%)	96.7%

(8) 事業連合に対する債権・債務明細表

債権明細表

(単位:千円)

内訳	短期債権		
	期首残高	期末残高	当期増減額
事業連合預け金	247,000	177,000	70,000
事業連合未収金	3,747	2,845	902
未収入金	40	61	21
合計	250,787	179,906	70,881

債務明細表

(単位:千円)

内訳	短期債務		
	期首残高	期末残高	当期増減額
買掛金(事業連合)	216,670	240,863	24,193
短期借入金	0	0	0
事業連合未払金	3,709	783	2,926
合計	220,379	241,646	21,267

事業報告書の附属明細書

1 役員報酬等の状況

(1) 役員報酬明細

(単位:円)

区分	定款上の定員(人)	支給人員(人)	支給額	摘要
理事	30	30	9,125,680	
監事	5	5	98,000	
合計		35	9,223,680	

2 役員以外の法人等の業務執行兼務状況

役員兼務の明細

区分	常勤・非常勤	代表権の有無	氏名	兼務先名	兼務先での役職名
理事	非常勤	なし	伊藤 敏幸	大学生協東京事業連合	理事
	非常勤	なし	伊藤 敏幸	全国大学生生活協同組合連合会	監事
	非常勤	なし	伊藤 敏幸	千葉県生活協同組合連合会	理事
	非常勤	なし	伊藤 敏幸	千葉商科大学生活協同組合	監事

決算関係書類

1 貸借対照表

貸借対照表

(2010年2月28日現在)

(単位:円)

科目	金額	科目	金額
(資産の部)		(負債の部)	
流動資産	575,366,183	流動負債	278,353,317
現金預金	182,905,695	支払手形	0
事業連合預け金	177,000,000	買掛金	249,253,597
受取手形	0	短期借入金	0
供給未収金	107,815,081	未払金	0
事業連合未収金	2,845,111	事業連合未払金	782,601
有価証券	0	未払割戻金	0
商品	88,293,203	未払法人税等	287,069
貯蔵品	0	未払消費税等	2,294,700
前払費用	0	前受金	7,420,890
立替金	1,728,454	預り金	11,377,010
共済等立替金	0	共済等預り金	1,300,860
貸付金	0	仮受金	0
役員貸付金	0	出資金仮受金	1,540,000
未収入金	61,293	賞与引当金	4,096,590
仮払金	498,000		
出資金仮払金	15,470,000	固定負債	113,719,006
貸倒引当金	1,250,654	長期借入金	0
		預り保証金	0
固定資産		退職給付引当金	109,714,146
1.有形固定資産	59,150,184	役員退職給与引当金	4,004,860
建物	144,827,217		
建物減価償却累計額	111,378,827	負債合計	392,072,323
構築物	0	(純資産の部)	
構築物減価償却累計額	0	組合員資本	312,638,675
機械及び装置	0	出資金	197,181,000
機械装置減価償却累計額	0	剰余金	115,457,675
車両運搬具	3,133,838	法定準備金	93,058,000
車両運搬具減価償却累計額	3,039,819	任意積立金	29,338,939
器具備品	157,615,069	当期末処分剰余金	6,939,264
器具備品減価償却累計額	133,435,908	(うち当期剰余金)	6,939,264
有形一括償却資産	1,428,614		
土地	0	純資産合計	312,638,675
建設仮勘定	0	負債・純資産合計	704,710,998
2.無形固定資産	3,874,631		
電話加入権	2,722,630		
借地借家権	0		
ソフトウェア	1,018,667		
その他無形固定資産	133,334		
3.その他固定資産	66,320,000		
関係団体等出資金	53,720,000		
長期前払費用	0		
差入保証金	12,600,000		
繰延資産	0		
創業費等	0		
その他繰延資産	0		
資産合計	704,710,998		

2 損益計算書

損益計算書

(自 2009年3月1日 至 2010年2月28日)

(単位:円)

科目	金額	
供給事業		
総供給高	2,081,753,632	
供給値引	32,694,661	2,049,058,971
供給原価		1,701,864,733
期首商品棚卸高	83,296,740	
仕入高	1,706,861,196	
合計	1,790,157,936	
期末商品棚卸高	88,293,203	
供給剰余金		347,194,238
その他事業収入		
利用収入	11,447,947	
共済収入	3,287,728	
その他事業収入計		14,735,675
事業総剰余金		361,929,913
事業経費		
分担費	45,790,000	
人件費	222,889,053	
物件費	111,885,347	
事業剰余金		380,564,400
事業外収益		
受取利息	1,786,369	
雑収入	3,769,677	
事業外費用		
支払利息	0	
雑損失	511,565	
経常剰余金		511,565
特別利益		
固定資産売却益	114,888	
貸倒引当金戻入益	181,669	
債務整理額	7,116,000	
前期損益修正益	0	
その他特別利益	0	
特別損失		
固定資産売却損	114,888	
固定資産除却損	356,927	
減損損失	0	
前期損益修正損	0	
その他特別損失	0	
税引前当期剰余金		471,815
法人税等		6,649,264
当期剰余金		290,000
前期繰越剰余金		6,939,264
任意積立金取崩額		0
当期末処分剰余金		0
		6,939,264

4 注記事項

(1) 重要な会計方針の注記

- 1) 資産の評価基準及び評価方法
棚卸資産の評価基準及び評価方法
一般商品...売価還元原価法による原価法
食 材...最終仕入原価法による原価法
- 2) 固定資産の減価償却の方法
税法に規定する方法と同一の基準によっている。
有形固定資産 一括償却資産...均等償却
その他...定率法
無形固定資産 一括償却資産...均等償却
その他...定額法(なお、ソフトウェアは利用可能期間(5年)にもとづく定額法)
- 3) 引当金の計上基準
貸倒引当金... 税法に定める繰入限度相当額を計上している(差額繰入方式)。

賞与引当金... 職員に対して支給する賞与の支出にあてるため、支給見込額による当期負担額を計上している。

退職給付引当金...

退職給付債務の計上

職員の退職給付に備えるため、当期末における退職給付債務(簡便法による期末自己都合退職要支給額を採用)を退職給付引当金として計上している。

採用する退職給付制度

職員の退職により支給する退職給付にあてるため退職一時金制度を採用している。

企業年金基金制度について

この他に、当組合は日生協企業年金基金に加入しているが、総合設立型基金のため、退職給付債務等は計上していない。

なお、日生協企業年金基金制度の積立状況及び当組合の掛金拠出割合で計算した年金資産等は以下のとおりである。

イ) 制度全体の積立状況に関する事項

年金時価資産額	27,744,815,827円(2010年2月末現在)
年金財政計算上の給付債務の額	25,400,108,000円(2009年3月末現在)
差引額	2,344,707,827円

ロ) 制度全体に占める当組合の掛金拠出割合 0.0396 %

ハ) 補足説明

給付債務額は2009年3月末日(財政再計算後)時点、年金時価資産額は2010年2月末日時点で表示しているため、11ヵ月のずれがある。この差額は2,345百万円となっている。

2008年度決算確定後、確定給付企業年金法の定めにより2009年3月31日を基準日とした財政再計算を実施し、繰越不足金の解消と予定脱退率等基礎率の見直し及び掛金率の再計算を行った。その結果、標準掛金率は1.2%に据え置きとなり、374百万円を別途積立金として積み増した。過去勤務債務残高はない。

役員退職給付引当金...

役員の退職金の支給額に備えるため、内規に基づく期末要支給額を計上している。

- 4) その他決算関係書類の作成のための基本となる重要な事項
消費税等の会計処理...税抜方式による

(2) 貸借対照表に関する注記

(3) 損益計算書に関する注記

- 1) 法人税等には、住民税が含まれている。

3 剰余金処分案(損失処理案)

損失処理案

(単位:円)

科目	金額
当期末処理損失金	6,939,264
損失金処理額	
1 任意積立金取崩額	
(1) 別途積立金取崩額	6,939,264
2 法定準備金取崩額	
次期繰越損失金	0

2010年5月27日

千葉大学生活協同組合
理事長 佐藤 和夫

決算関係書類の附属明細書

1 事業経費明細表

事業経費明細表

(自 2009年3月1日 至 2010年2月28日)

(単位:円)

分担費		
一般分担費	16,152,000	
業務分担費	29,638,000	
分 担 費 合 計	<u>45,790,000</u>	
人件費		
役員報酬	9,223,680	
職員給与	66,688,174	
職員給与受取額	0	
定時職員給与	114,127,072	
賞与引当金繰入損	4,096,590	
退職給与	359,170	
退職給付費用	6,735,133	
役員退職給与引当金繰入損	950,207	
退職給与移管受入額	0	
役員退職給与引当金戻入	0	
福利厚生費	20,709,027	
人 件 費 合 計	<u>222,889,053</u>	
物件費		
消耗品費	26,256,931	
減価償却費	19,837,819	
水道光熱費	19,774,112	
通信交通費	7,606,689	
回線使用料	0	
車両運搬費	2,962,116	
広報費	3,460,437	
賃借料	8,531,373	
会議費	827,429	
調査研究費	969,864	
教育文化費	6,732,584	
組合員活動費	0	
貸倒引当金繰入損	0	
渉外費	10,000	
諸会費	6,884,520	
租税公課	325,363	
採用費	996,214	
委託料	2,992,402	
保険料	912,730	
雑費	2,804,764	
物 件 費 合 計	<u>111,885,347</u>	
事 業 経 費 合 計	<u><u>380,564,400</u></u>	

2 キャッシュ・フロー計算書

キャッシュ・フロー計算書

(自 2009年3月1日 至 2010年2月28日)

(単位:円)

事業活動によるキャッシュ・フロー	
税引前当期剰余金	6,649,264
減価償却費	19,837,819
貸倒引当金の増加額	181,669
賞与引当金の減少額	333,435
退職給付引当金の減少額	656,927
役員退職給与引当金の増加額	950,207
受取利息	1,786,369
支払利息	0
固定資産売却益	114,888
固定資産売却損	114,888
固定資産除却損	356,927
債務整理額	7,116,000
供給債権の増加額	16,563,387
棚卸資産の増加額	4,996,463
仕入債務の減少額	14,631,137
未払消費税等の減少額	2,644,700
その他	16,827,647
小計	11,147,003
利息の受取額	1,786,369
利息の支払額	0
法人税等の支払額	425,561
事業活動によるキャッシュ・フロー	12,507,811
投資活動によるキャッシュ・フロー	
有価証券の減少額	0
固定資産の取得による支出	4,052,212
固定資産の売却による収入	0
関係団体等出資金の減少額	0
差入保証金の減少額	0
貸付金の減少額	0
その他	0
投資活動によるキャッシュ・フロー	4,052,212
財務活動によるキャッシュ・フロー	
短期借入金の増加額	0
長期借入金の増加額	0
組合員借入金の増加額	0
出資金仮受金の減少額	10,000
出資金仮払金の減少額	5,601,000
組合員出資金の増加額	10,084,000
その他	0
財務活動によるキャッシュ・フロー	4,493,000
現金及び現金同等物の減少額	12,943,000
現金及び現金同等物の期首残高	346,957,096
現金及び現金同等物の期末残高	359,905,695

(注) キャッシュ・フロー計算書における現金及び現金同等物の範囲

(単位:円)

項目	期首	期末
現金	14,144,990	17,893,644
当座預金	0	3,899,751
普通預金	80,812,106	156,112,300
定期預金	5,000,000	5,000,000
事業連合預け金	247,000,000	177,000,000
現金及び現金同等物		

3 資本及び借入金の状況

(1) 組合員資本の明細

(単位:円)

区分	期首残高	当期増加額	当期減少額	期末残高
組合員出資金	194,213,000	40,902,000	37,934,000	197,181,000
法定準備金	93,058,000			93,058,000
任意積立金	35,289,630		5,950,691	29,338,939
合計	552,063,260	40,902,000	43,884,691	319,577,939

(2) 短期借入金明細表

(単位:円)

借入先	期首残高	当期増加額	当期減少額	期末残高
大学生協東京事業連合	0	0	0	0
合計	0	0	0	0

4 固定資産の状況

(1) 有形固定資産及び無形固定資産・その他固定資産の明細

(単位:円)

区分	資産の種類	期首 帳簿価額	当期 増加額	当期 減少額	当期 償却額	期末 帳簿価額	当期末 償却累計額	償却率 (%)
有形 固定 資産	建物	40,171,897	1,812,000	534,653	8,000,854	33,448,390	111,378,827	76.9
	構築物	0	0	0	0	0	0	0.0
	機械装置	0	0	0	0	0	0	0.0
	器具備品	33,739,510	656,200	0	10,125,549	24,270,161	133,435,908	84.6
	一括償却資産	1,084,290	2,839,908	879,211	1,616,373	1,428,614		
	土地	0	0	0	0	0		
	建設仮勘定					0		
	計	74,995,697	5,308,108	1,413,864	19,742,776	59,147,165	244,814,735	
無形 固定 資産	電話加入権	2,722,630				2,722,630		
	ソフトウェア	1,323,667	319,523	0	624,523	1,018,667		
	一括償却資産	0	200,000	0	66,666	133,334		
	その他	0	0	0	0	0		
	計	4,046,297	519,523	0	691,189	3,874,631		

(2) 関係団体等出資金の明細

(単位:円)

出資先	期首残高	当期増加額	当期減少額	期末残高
全国大学生生活協同組合連合	9,300,000			9,300,000
大学生協東京事業連合	44,320,000			44,320,000
千葉県生活協同組合連合会	100,000			100,000
合計	53,720,000	0	0	53,720,000

5 引当金の明細

(単位:円)

出資先	期首残高	当期増加額	当期減少額	期末残高
貸倒引当金	1,432,323		181,669	1,250,654
賞与引当金	4,430,025	4,096,590	4,430,025	4,096,590
退職給付引当金	110,371,073	7,392,060		117,763,133
役員退職給与引当金	3,054,653	950,207		4,004,860
合計	119,288,074	12,438,857	4,611,694	127,115,237

6 その他の決算関係書類の内容を補足する主要な事項

(1) 資産の内容 現金預金明細表

(単位:円)

区 分	期首残高	期末残高	当期増減額
現金	14,144,990	17,893,644	3,748,654
当座預金	0	3,899,751	3,899,751
普通預金	80,812,106	156,112,300	75,300,194
定期預金	5,000,000	5,000,000	0
合 計	99,957,096	182,905,695	82,948,599

供給未収金明細表) 内訳

(単位:円)

内 訳	金 額
売 掛	90,660,073
クレジット未収金	14,540,598
ロ ー ン 未 収 金	2,614,410
合 計	107,815,081

) 回収状況

(単位:円、%)

期首残高	当期発生高	当期回収高	期末残高	回収率
123,476,177	664,561,426	680,222,522	107,815,081	86.32

商品及び貯蔵品明細表

(単位:円)

科 目	内 訳	金 額
商 品	一 般 商 品 (物 販)	36,049,551
	書 籍	50,104,655
	食 材	1,107,757
	そ の 他	1,031,240
合 計		88,293,203
貯 蔵 品		0
	合 計	0

立替金明細表

(単位:円)

内 訳	金 額
雇 用 労 働 保 険	1,715,699
そ の 他	12,755
合 計	1,728,454

差入保証金明細表

(単位:円)

差 入 先	金 額
不 動 産 営 業 保 証 金	10,000,000
旅 行 業 協 会 営 業 保 証 金	600,000
全国大学生協連合会(旅客取扱代理店営業保証金)	2,000,000
合 計	12,600,000

(2) 負債の内容

買掛金明細表

(単位:円)

内 訳	金 額
大 学 生 協 東 京 事 業 連 合 会	240,863,637
そ の 他	8,389,960
合 計	249,253,597

未払金明細表

(単位:円)

内 訳	金 額
事業連合未払金	782,069
合 計	782,069

未払法人税等明細表

(単位:円)

内 訳	金 額
住民税	287,069
合 計	287,069

預り金明細表

(単位:円)

内 訳	金 額
社会労働保険	3,147,714
所得税・住民税	419,360
アルバム代金	4,224,000
自転車ステッカー代	2,114,374
その他	1,471,562
合 計	11,377,010